

04

## CUM VĂ ALEGEȚI BATERIILE SANITARE?

Când cumpărați o cabină de duș sau o cadă acordați importanță multor detalii pentru a fi siguri că faceți o achiziție bună. Însă, la fel de importante sunt și bateriile sanitare... »P4



05

## CREAREA UNEI ZONE TAMPON LA ACCESUL ÎN LOCUINȚĂ



Soluția pe care proprietarii au propus-o meșterilor pentru ieșirea din această situație a fost crearea unei zone care să intermedieze accesul în locuință. »P5



Proprietara locuinței din imagine a reușit să obțină un living spațios și o zonă de dining prin transformări radicale: a renunțat la peretele dintre living și unul dintre dormitoare și la o baie.

08

## Întreabă un specialist



**Energia solară trebuie folosită cu prioritate pentru producerea apei calde iar vântul și biogazul pentru a produce energie nobilă, cum ar fi energia electrică sau în locuri izolate fără alte surse.**

Dr. ing. IOAN MATEESCU,  
Romexim Plus

### Noutăți

#### CAMPANIE BOSCH

### Vopsești, meșterești, înnoiești!

„Vopsești, meșterești, înnoiești!” este numele noii campanii Bosch care a început pe 2 iulie 2010 la Brașov și se va încheia pe 25 iulie la Bacău. Astfel, invită pe toți clienții Baumax să vopsească simplu și rapid, în culorile preferate iar aceștia pot participa direct la demonstrațiile făcute de specialiștii firmei germane cu sistemele de pulverizare fină Bosch și învață meșteșugul vopsitului direct de la profesioniști. Prin achiziționarea oricărui sistem de pulverizare fină Bosch, în timpul orelor de demonstrații, clienții primesc automat, la alegere, o cafetieră sau o jachetă sport (în limita stocului disponibil). Caravana Bosch va trece prin 11 orașe și, după Brașov, Ploiești și București, va poposi între orele 10:00-16:00 în: Cluj – 9 iulie, Târgu Mureș – 10 iulie, Sibiu – 11 iulie, Craiova – 16 iulie, Pitești – 17 iulie, Suceava – 23 iulie, Iași – 24 iulie și Bacău – 25 iulie.

# RECONFIGURAREA SPAȚIULUI DE LOCUIT

**O problemă spinoasă a locuințelor mici sau prost structurate o reprezintă lipsa spațiului. Din fericire, însă, există nenumărate modalități de recompartimentare a lor, astfel încât să se obțină confortul dorit.**

Elena Vîrlan

**P**uțini proprietari de locuințe își doresc mai puțin spațiu decât cel de care dispun. În majoritatea situațiilor, suprafețele reduse ale apartamentelor și chiar ale caselor, îi determină pe posesorii acestora să recurgă la diverse acțiuni de suplimentare a spațiului sau de recompartimentare a încăperilor. Modalitățile de realizare sunt variate, totul depinde de buget și de tipul locuinței.



Integrarea balconului în spațiul locuibil și transformarea acestuia în loc de joacă. Amenajare realizată de designerul Irina Constantin

De exemplu, în cazul unei case, se poate recurge la construirea unor suprafețe suplimentare (casele pe pământ permit construirea unor structuri anexe, în special terase și bucătării), construirea de etaje, transformarea subsolului sau a garajului, transformarea mansar-

dei și exemplele pot continua. În cazul apartamentelor de bloc, aceste opțiuni nu se pot aplica, fiind nevoie de mai multă inventivitate în transformarea lor, astfel încât să devină locuințe cu adevărat funcționale și confortabile.

continuare în pagina 6

# noutăți

PLAN DE INVESTIȚII CESAROM

## 1,5 MILIOANE DE EURO PÂNĂ LA FINELE ANULUI

Cesarom, cel mai mare producător de plăci ceramice din România, are în plan investiții totale de 1,5 milioane de euro până la finele acestui an. Compania vizează astfel modernizarea fabricii din Cluj, extinderea rețelei proprii de retail dar și intensificarea acțiunilor de marketing, în special în punctele de vânzare. „Triplarea numărului de distribuitori din ultimul an, deschiderea de noi magazine proprii și debutul exporturilor au condus la nevoia stringentă de a investi în



susținerea creșterii producției”, a declarat Eduard Măcărescu, Directorul Comercial al Cesarom.

Acesta a subliniat că în primele patru luni din 2010 fabrica din Cluj a produs cu 48% mai mult, comparativ cu aceeași perioadă a anului trecut. Deasemenea, compania a demarat în acest an exportul produselor, primele țări vizate fiind Bulgaria, Grecia, Iran, Irak. Potrivit directorului comercial, brandul Cesarom va fi prezent în următorii ani chiar și în magazinele de profil din Germania, Franța sau Marea Britanie. ■

PRIMA CASĂ PASIVĂ

## VA FI CONSTRUITĂ CU YTONG

Xella Ro, producător al blocurilor de zidarie YTONG, este anul acesta partener activ al inițiativei Institutului de Studii și Proiectări Energetice (ISPE) în construirea primei case pasive (acea construcție pentru care factorul decisiv este eficiența energetică) certificate din România. Casa Pasivă Politehnica București, situată în incinta Universității Politehnice București și proiectată pe o suprafață de 160 mp, pe sistem P+1, urmează să fie finalizată până la finele anului 2010.

Condițiile de construire și atestarea ale Casei Pasive Politehnica București includ respectarea standardelor de etanșeitate, împreună cu un sistem „verde” de asigurare a climatului interior și garanția unor costuri scăzute ale construcției iar certificarea ei se va face de către „Passivhaus Institu-



te” – Germania, institutul fondator al acestui concept. În același timp, s-au luat în considerare caracteristicile de eficiență termică și difuzia la vapori foarte bună, toate aceste calități fiind specifice Ytong. Specialiștii implicați în realizarea acestui proiect vor demonstra că parametrii tehnici ai blocurilor YTONG vor contribui la limitarea consumului de energie pentru încălzire/răcire sub valo-



rea de 15 kWh/m<sup>2</sup>/an, pentru respectarea criteriilor conceptului de Casă Pasivă ■

HÖRMANN SĂRBĂTOREȘTE 75 ANI

## LANSAREA UȘII ANIVERSARE CU SUPRAFAȚĂ MICROGRAIN

Ușa aniversară „MicroMatic 75” de la Hormann are aceeași construcție ca ușile secționale cu pereți dublu, termoizolante EPU și dispune de suprafață fin profilată „Micrograin”. Este disponibilă în culoarea alb trafic la prețul recomandat de 875 Euro, inclusiv TVA,

cu sistem de acționare (Hörmann ProMatic) inclus. Pentru un cost suplimentar de 75 euro se poate opta pentru una dintre cele cinci culori disponibile. Aniversarea Hörmann aduce ușa „MicroMatic” la prețul promoțional cu aproximativ 40% mai avantajos, la

toate cele patru dimensiuni, decât orice altă ușă comparabilă din gama obișnuită. Pentru cei care doresc să renoveze, Hörmann a venit cu produse speciale ce completează pachetul aniversar: „RenoDoor 75” și „RenoMatic 75”. Și în ceea ce privește sistemele anti-efracție oferta aniversară Hörmann propune „TopSecur 75”, o ușă de intrare în casă din aluminiu, care corespunde clasei 2 de rezistență la efracție (în timpul testelor ușa a rezistat unei încercări de pătrundere prin efracție timp de cel puțin trei minute), fiind disponibilă la prețul de 2.375 Euro. ■



ELECTROCASNICE PHILIPS

## BARBĂȚII AU FIERUL LOR DE CALCAT

Călcatul hainelor nu este o sarcină de invidiat, dar este un „rău necesar”. Noul fier de călcat Philips GC4491 emană masculinitate, fiind negru lucios metalizat. Se păstrează într-o carcasă neagră, robustă, care seamănă cu o trusă de scule. Cu 2400 W putere și talpa rezistentă la zgârieturi, pur și simplu alunecă peste haine, oferind rezultate fără efort într-un timp record. Pătrunde în cele mai dificile zone, cum sunt cele din jurul

nasturilor sau fermoarelor, astfel încât rezultatele sunt mereu perfecte, obținute ușor și rapid. Jetul de abur continuu, de până la 40 g/min, pătrunde adânc în țesături îndepărtând chiar și cele mai dificile cute, într-un timp cu mult redus față de un fier de călcat obișnuit. Pentru zonele dificile, fierul de călcat pentru bărbați are jet puternic de abur de 100g/min, care combate orice cută în câteva secunde și lasă hainele perfect călțate. Fierul este ușor de manevrat, având o greutate mică, de numai 1.55 kg. Sistemul anti-picurare previne petele și urmele de apă de pe haine din timpul călțării. Preț: 339 lei ■



**EDITOR** Ion Diamandi  
ion.diamandi@romanalibera.ro  
0724.575.035

**GRAFICĂ** Adrian Stan

**REDACTORI**  
Ana-Maria Oancea, Anca Ghiorghiu,  
Dan Mazilu, Elena Virlan, Ștefan Constantin

**CORECTURĂ**  
Panseluța Luchian

**ADVERTISING SALES MANAGERI**  
Viorica Iorgulescu  
viorica.iorgulescu@hiparion.com  
0723.294.414  
Bogdan Toma  
bogdan.toma@hiparion.com  
0723.358.877

**MARKETING MANAGER**  
Amalia Bădescu, Bogdan Mireanu

**DIRECTORI DE PUBLICITATE**  
Andrei Boba  
andrei.boba@romanalibera.ro  
021.202.82.17  
Radu Găvrus  
radu.gavrus@hiparion.com

UTIL este un supliment al ziarului



Ziarul România liberă este editat de Societatea „R., din cadrul grupului

**MEDIEN HOLDING**

**ADRESA**  
Nerva Traian nr.3, Bl. M101, et.8,  
sector 3, București CP 031041;  
Telefon: 021.2028290; Fax: 021.2028143

**TIPAR**  
United Print

# Aer mediteranean pe terasă

**Stilul rustic și combinațiile de culori solare au transformat un luminator de aproximativ 10 mp într-o curte interioară relaxantă**

Ion Diamandi

**G**resia spaniolă, în tonuri de pământ, tigla solz Tondach, în nuanțe de cărămiziu, leandrii și ficușii, conferă acestui loc un aer mediteranean de vacanță. Deoarece suprafața era foarte mică s-a optat pentru dimensiuni mai mici ale gresiei, iar scările au fost îmbrăcate, pe același principiu, într-o gresie model mosaic. Pentru amenajare s-a apelat la fotolii ușoare de răchită împletită și la o masă în stil rustic care, prin nuanțele crem-pai, conturează un decor cu iz sudic.

Lemnul, piatra și fierul forjat, materiale folosite preponderent, intră în armonie perfectă cu verdele plantelor. Pentru completarea decorului s-au fo-



Casa veche din centrul Bucureștiului avea un luminator. Cu bani puțini și cu câteva idei bune, acesta a fost transformat într-o curte interioară intimă, cu aer mediteranean.

losit suporturi de ghivece în culori vii, fixate pe zidul roz pal, iar în viitor proprietarii și-au propus să vopsească tocăria în verde, albastru și oranj. Ca și plante, s-a optat pentru ficuși, ferigi și yucca iar ca flori, petu-

nia, sporul casei și crini. Amenajarea în totalitate - zugrăveală, gresie, mobilier de răchită (disponibil și în comerțul stradal de la Sinaia, Bușteni, Azuga la un preț negociabil în jur de 200 lei) a costat 1.500 lei. ■



PUBLICITATE

**GARDENA Turbotrimmer AccuCut 400 Li:** operare simplă, fără cablu. Întrerupător de siguranță contra pornirii accidentale. Mâner rotativ pentru aranjarea marginilor crescute excesiv și îndelung neglijate. Mâner telescopic pentru adaptare la înălțimea utilizatorului. Unghiul mânerului reglabil pentru operare în locuri greu accesibile. Protector de plante pivotant. Sistem RotorCut taie precis și curat, silențios. Complet cu acumulator, încărcător de baterii, magazie pentru lame de rezervă și 20 lame de rezervă. Diam. de tăiere: 230 mm; Baterie Li-Ion = 18 V, 1,6 Ah; timp de lucru = aprox. 30 min (suficient pt. cca 1.000 m margini de gazon). Accesoriu recomandat: roata adițională, art. nr. 5310, pentru o ghidare și mai ușoară.



**GARDENA Turbotrimmer Small Cut 300:** greutate mică, comod de folosit pentru sarcini ușoare de aranjare a marginilor de gazon. Diam. de tăiere: 230 mm; putere: 300 W; diam. fir = 1,5 mm; lungime fir = 10 m. Se ține cu ambele mâini pentru o ghidare stabilă. Întrerupător de siguranță contra pornirii accidentale. Suport de cablu împotriva smulgerii accidentale. Alimentare complet automată cu filament. Cu blocator de filament pentru un plus de protecție. Înlocuire simplă a casetei cu filament. Cu 2 casete de filament. Montare simplă.



Perfect pentru orice margine de gazon:

**Turbotrimmerele și foarfecile de gazon GARDENA!**  
**Modele potrivite oricărei dimensiuni de grădină!**  
**GARDENA Turbotrimmer Comfort Cut 450:** greutate mică, comod de folosit pentru aranjarea marginilor de gazon mai lungi și în locuri greu accesibile. Diam. de tăiere = 250 mm; putere = 450 W; diam. fir = 1,6 mm; lungime fir = 6 m; întrerupător de siguranță contra pornirii accidentale. Suport de cablu contra smulgerii accidentale. Mâner adițional extra-lung, ajustabil, pentru ghidare comodă și stabilă. Mâner telescopic pentru adaptare la înălțimea utilizatorului. Unghiul mânerului poate fi ajustat pentru operare ușoară în locurile greu accesibile. Cuțit tăiere la 90 gr. Complet cu roată adițională pliabilă pentru o ghidare și mai ușoară. Protector de plante pivotant. Alimentare automată cu filament. Cu blocator de filament pentru plus de protecție. Înlocuire simplă a casetei cu filament.



**GARDENA Set foarfecă pentru margini de gazon ACCU 60 (Li-Ion) cu mâner telescopic oscilant** pentru lucrul comod, fără să vă aplecați: Mânerul telescopic (reglabil 85 - 120 cm) se adaptează la înălțimea utilizatorului; oscilează în trepte de 45 grd pe fiecare parte. Lățime de tăiere: 8 cm. 1 baterie reincărcabilă Li-Ion. Timp de tăiere max. 60 min. Performanța de tăiere max.: 1.100 m.



**Foarfecă de iarbă GARDENA Comfort:** pentru tăierea cu precizie a marginilor de gazon. Tăierea se face pe toată lungimea lamelor. Mâner ergonomic și componente din plastic moale pentru operare confortabilă. Tăiere exactă cu ajutorul lamelor șlefuite striat neaderente ce țin iarba în zona de tăiere. Ghidaj pentru orientarea exactă și tăierea uniformă în înălțime.

[www.gardena.ro](http://www.gardena.ro)  
Cumpără on-line!

**GARDENA®**  
Bucură-te de grădina ta!

PREȚ  
BUN**Baterie cu dop**  
din bronz; Palazzani;**912,14 lei****Baterie duș Etoile**

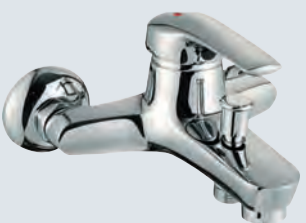
din alamă; Bricostore

**2.599 lei****Set duș Hansa Basic**

jet, bară de 600 mm; disponibil în rețeaua Bravo Group și Laguna;

**1.299 lei****Baterie cadă Sanodomino**

Hornbach

**249,99 lei**

## CUM VĂ ALEGEȚI BATERIILE SANITARE?

**Baterie pentru lavoar Etro**

din bronz; Romstal

**1.003 lei**

**Când cumpărați o cabină de duș sau o cadă acordați importanță multor detalii pentru a fi siguri că faceți o achiziție bună. Însă, la fel de importante sunt și bateriile sanitare. Acestea au nu doar rol practic, ci îndeplinesc și un însemnat rol estetic, contribuind totodată la confortul dvs. de zi cu zi.**

Elena Vîrlan

**Finisaje**

Există o mare varietate din acest punct de vedere. Se pot alege: baterii cromate, argintii, aurii sau bronz. Alegerea culorii trebuie făcută ținând cont de nuanța chiuvetei, a căzii de baie, a cabinei de duș, dar și a plăcilor ceramice. De exemplu, când plă-

cile de faianță au culori închise (wenge, eventual combinat cu crem) se va obține un efect deosebit prin alegerea unor baterii cu finisaj de bronz sau aurii. Cum majoritatea băilor sunt amenajate modern, bateriile cromate argintii reprezintă cea mai frecventă alegere.

**Baterii cu sau fără perlator?**

Perlatorul este un filtru cu plasă care se găsește la capătul bateriei. Pe lângă rolul de filtru, perlatorul dă un aspect bogat jetului de apă (prin realizarea amestecului de aer și apă). Mai mult, perlatorul împiedică depunerea inestetică a calcarului, iar întreținerea devine mai ușoară. Întrucât diferența de preț între bateriile cu perlator și cele fără este nesemnificativă, constituie un

motiv în plus să alegeți o baterie cu perlator.

**De ce bateriile produc zgomot?**

Zgomotul se produce prin amestecul de aer și apă din baterie sau instalație. Acest zgomot poate fi insesizabil, dar și deranjant. Ceea ce duce la apariția zgomotului este: uzura bateriei, uzura pastilei de ceramică/teflon, uzura garniturii de etanșizare, depunerile de calcar.

**Preț și garanție**

Orientați-vă spre acele produse care au certificat de calitate CE. În general, garanția este de la trei și până la șapte ani. Rezistența și buna funcționare în timp a bateriilor depinde destul de mult de calitatea apei și de modul în care bateria este întreținută. ■

Alegeți  
împreună cu...GABRIEL NEDELCIU,  
Senior Product Manager, Divizia Sanitare, Romstal**Care sunt principalele aspecte pe care trebuie să le urmărească un cumpărător la achiziționarea bateriilor sanitare?**

Factorii esențiali care trebuie luați în calcul sunt următorii: garanția, brandul, corpul bateriei (să fie dintr-o singură bucată, pipa să nu fie prinsă cu șuruburi de corpul bateriei; există risc de pierdere de apă), posibilitatea de modificare a debitului (prin care se poate economisi apă), posibilitatea de stabilire a temperaturii apei calde (pe cartuș este un opritor pe care îl reglează utilizatorul astfel încât să limiteze cursa de apă caldă; previne opărirea), materialul din care este făcută leva (recomandabil să fie din metal și nu din plastic).

**Ce tip de baterie este mai avantajos?**

Pentru cadă și duș este de preferat montarea unei baterii termostatate deoarece are avantajul de a menține temperatura apei constantă indiferent de fluctuațiile din rețea - previne opărirea și, în plus, oferă economie de apă și energie deoarece nu mai trebuie făcute reglaje în timpul folosirii. Bateriile cu senzor și cele temporizate sunt utilizate de regulă în spațiile publice. Cele cu senzori au ca avantaje: se evită atingerea cu mâna a bateriei, apa curge doar când senzorul simte prezența, au limitator de debit și se economisește apă. Cele temporizate au ca principal avantaj economia de apă; aceasta curge doar un anumit număr de secunde. Sunt baterii care au setat din fabrică un anumit timp ce nu poate fi schimbat, dar există și baterii la care se poate regla timpul de curgere de către utilizator.

**Care tip de baterie este mai eficient: cu pastilă de ceramică sau cu pastilă de teflon?**

Cel mai fiabil este cartușul cu pastile ceramice.

# Crearea unei zone tampon la accesul în locuință

**Creativitatea este unul din factorii determinanți pentru o renovare de calitate.**

Constantin Ștefan

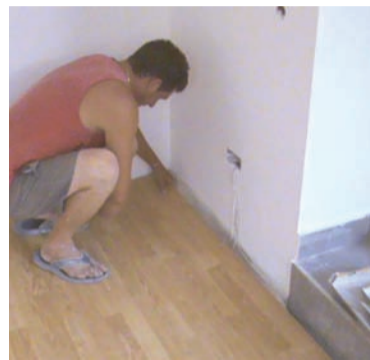
**E**a poate fi premisa unor soluții care, la rândul lor, generează confortul, stilul și personalitatea locuinței dumneavoastră. De aceea este important ca, încă din faza de proiectare a reamenajării locuinței, să vă exploatați din plin această calitate. Numai așa veți putea atinge un randament maxim în exploatarea potențialului pe care îl are căminul dumneavoastră.

O soluție creativă este una care rezolvă novator și cu maximă eficiență o anumită problemă. În cele ce urmează, vom prezenta o asemenea soluție care însă, prin simpla ei aplicare, a condus la rezolvarea a două probleme distincte cu care se confruntau proprietarii. Prima dintre ele a fost generată de vechimea imobilului la parterul căruia se află apartamentul în discuție.

Pereții acestuia prezentau, în zona ușii de acces, fisuri minore care nu puteau fi ignorate. De aceea zona respectivă avea nevoie de consolidare. A doua problemă a rezultat în urma reorganizării spațiului aparta-

mentului: din cauza faptului că vestibulul a fost integrat în zona de zi, accesul în locuință s-ar fi făcut direct în această zonă. Situația respectivă ar fi generat o serie de neajunsuri, de la afectarea confortului termic, până la păstrarea cu dificultate a curățeniei.

Soluția, pe care proprietarii au propus-o meșterilor pentru ieșirea din această situație, a fost crearea unei zone care să intermedieze accesul în locuință. Punerea în operă a constat în eliminarea vechilor ușii de tip canat și în construirea a doi pereți care izolează noul vestibul. Pentru ancadramentul noii ușii de acces au fost turnați



doi stâlpi din beton armat, aceștia reprezentând și soluția pentru consolidarea peretelui afectat. La final, a rezultat un nou vestibul cu suprafața de 2,2 mp în care a fost montată și centrala termică. ■

## 1. REALIZAREA ARMĂTURII DIN FIER

De o parte și de cealaltă a goluului de ușă au fost introduse în pereți, din 20 în 20 de cm., bare de fier-beton striat cu diametrul de 6 mm. Structura a fost completată cu bare cu diametrul de 8 mm. care au fost montate vertical.

## 5. PLACAREA CU GIPS-CARTON

Pe structura metalică au fost fixate, în șuruburi autofiletante, plăci din gips-carton. Înainte de închiderea definitivă a peretelui, în interiorul acestuia a fost introdus un strat de vată minerală de sticlă. Zonele de îmbinare ale plăcilor și capetele șuruburilor au fost chituite și șlefuite.

## 6. MONTAJUL UȘII

În peretele construit din profile metalice și plăci din gips-carton a fost montată o ușă care face legătura între noul vestibul și zona de zi a apartamentului. Aceasta este din tâmplărie PVC și geam sablat, termooizolant.

## 7. IZOLAREA TAVANULUI

Pe tavanul noului vestibul a fost construită o structură metalică din profile UW30 și CD60. În interiorul acesteia a fost introdus un strat termooizolant din vată minerală de sticlă și a fost trasă instalația electrică. La final, structura a fost placată cu gips-carton.

## 8. MONTAJUL CENTRALEI

În apartament a fost montat un sistem de încălzire prin pardoseală. Centrala necesară acestuia a fost montată în una din nișele care au fost create pe pereții laterali ai vestibulului. De aici, conductele au fost direcționate spre cutia de distribuitori care a fost montată în zona de zi.

## 2. ELIMINAREA VECHILOR UȘI

În jurul armăturii metalice au fost construite cofraje din lemn. Acestea au fost realizate în așa fel încât suprafața ultimei trepte să fie integrată în noul vestibul. În același timp au fost înlăturate și vechile ușii de acces în apartament.

## 3. MONTAJUL NOILOR UȘI DE ACCES

După ce au fost turnați cei doi stâlpi și cofrajul a fost înlăturat, a fost montată noua ușă de acces în locuință. Aceasta a fost construită pe comandă, din tâmplărie PVC și sticlă sablată. Ea a fost montată pe marginea fostei trepte, lucru care a dus la un adaos de 0,9 mp pentru noul vestibul.

## 4. CONSTRUIREA PERETELUI INTERIOR

Al doilea perete a fost construit la 0,5 m distanță de fostele ușii de acces, în interiorul noii zone de zi. Pentru structura lui, au fost folosite profile metalice CD10 care au servit atât ca ghidaje, cât și montanți.



## tema săptămânii

## RECONFIGURAREA SPAȚIULUI

continuare din pagina 1

Una dintre cele mai întâlnite soluții este desființarea unui perete interior. Mulți dintre aceștia nu au legătură cu structura de rezistență a clădirii și pot fi cu ușurință eliminați. Procedul este avantajos și din punct de vedere al timpului de execuție, deoarece acțiunea se poate realiza în mai puțin de un weekend. În cazul pereților de rezistență, lucrurile se complică deoarece sunt necesare numeroase aprobări din partea autorităților. În majoritatea cazurilor se renunță la peretele care separă bucătăria de living, pentru a se obține o zonă open space, la peretele care desparte livingul de un dormitor sau un hol, pentru a se obține o zonă de dining, sau la pereții care separă bucătăria de hol sau o baie de serviciu (pentru extinderea zonei de gătit). Uneori este posibilă renunțarea la debara sau la o cămară pentru a mări o încăpere, de regulă dormitorul sau bucătăria (deoarece sunt amplasate în vecinătatea acestora).

#### Aceleași încăperi, noi destinații

O altă cale, cel puțin la fel de utilizată, constă în atribuirea de noi destinații încăperilor existente. Această practică este caracteristică locuințelor actuale, care se doresc formate din spații deschise. De exemplu, un balcon închis poate constitui o prelungire a livingului. În alte situații acesta se poate transforma în birou, loc de joacă pentru copii, spațiu de relaxare sau bucătărie (în acest ultim caz, fiind necesară mutarea instalațiilor de apă și gaz). De regulă, se recurge doar la desființarea parțială a peretelui care separă balconul de living, dormitor și, mai rar, de bucătărie. Familiile care se măresc treptat, sunt nevoite să găsească modalități prin care să îi integreze și pe noii membri. O variantă constă în transformarea bucătăriei în dormitor și a balconului în bucătărie. O situație specială întâlnim la apartamentele foarte vechi sau foarte noi, care beneficiază de suprafețe generoase. În aceste cazuri, nu se mai recurge la dărâmarea pereților, ci la construirea acestora pentru a se obține un număr mai mare de încăperi.



## O casă reinventată

**1.** O casă spațioasă pare, la prima vedere, să îi mulțumească pe cei care o locuiesc. Și totuși, nu este așa. Modul în care a fost structurată și compartimentată locuința înainte de renovare, nu oferea suficient spațiu atât în living, cât și în bucătărie. Acest lucru

i-a determinat pe stăpânii casei să apeleze la arhitectul Alina Alecu pentru rezolvarea neajunsurilor. Deși proiectul inițial viza doar parterul, în final s-a ajuns la transformarea întregii locuințe. Livingul din imagine a fost mărit prin înglobarea spațiului aferent băii de la

parter, pentru a beneficia și de o zonă de dining. Inițial camera de zi era mult mai îngustă, iar distanța dintre canapea și televizor era prea mică, ceea ce reprezenta un disconfort pentru proprietari. Amenajare realizată de arhitectul Alina Alecu, tel.: 0722.518.518



## O garsonieră mai încăpătoare

**2.** Locuințele mici reduc considerabil din confort datorită spațiului extrem de limitat. În aceste condiții, se caută soluții pentru valorificarea fiecărui centimetru. Proprietara garsonierei din imagine și-a propus ca, odată cu demararea procesului de renovare a garsonierei, să fie realizate și câteva transformări ca-

re să o mărească. Astfel, peretele care separa camera de bucătărie a fost demolat, iar cele două spații sunt delimitate în prezent cu ajutorul unei insule prevăzute cu rafturi. De asemenea, a fost spart o parte din peretele dinspre balcon, iar cea rămasă este utilizată pentru expunerea de flori și obiecte decorative.

## Aceleași suprafață: mai multe camere



**3.** Când o familie se mărește cu un nou membru sunt necesare mai multe camere. Un cuplu de bucureșteni a decis cu doar două luni înainte de venirea pe lume a celui de-al doilea copil să transforme apartamentul lor de două camere în unul de trei. Cu ajutorul designerului Irina

Constantin, au demarat un proiect de amploare ce a constat în construcția unor pereți noi, locuința lor, mărindu-se cu încă o cameră. Deoarece soțul avea nevoie de un spațiu de lucru acasă, au renunțat la balcon și l-au transformat în birou, devenind parte integrantă a livingului.

## tema săptămânii

## DE LOCUIT

## O bucătărie mai spațioasă



**4.** Proprietarul unui apartament de două camere din București a apelat la designerul Simona Bonea pentru amenajarea locuinței sale care prezenta multiple dezavantaje. Cel mai mult îl nemulțumea bucătăria, nu prea funcțională și extrem de redusă ca dimensiuni. În plus, instalațiile erau deteriorate, iar finisajele foar-

te vechi. Pentru rezolvarea acestor neajunsuri, designerul a propus integrarea unui hol mic în suprafața bucătăriei. Acest lucru a constat în desființarea unor pereți și a unor uși. Rezultatul a fost pe măsură: o bucătărie mai practică și mai spațioasă. Amenajare realizată de designerul Simona Bonea, tel.: 0722.632.000

## ÎNTREABĂ UN SPECIALIST

**În cazul în care proprietarii nu au obținut de la autorități acordul pentru desființarea unui perete de rezistență, dar solicită specialistului în amenajări acest lucru, ce riscuri există?**

Nu recomandăm dărâmarea unui perete de rezistență, cu sau fără acordul autorităților. Riscurile sunt foarte ridicate, mai ales în cazul unui cutremur. De exemplu, dacă și alți vecini dărâmă câte un perete, rezistența clădirii va fi complet afectată. În al doilea rând, amenajările sunt foarte mari.

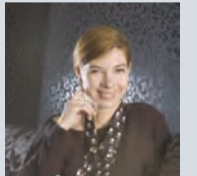
**Când nu este posibilă desființarea unui perete pentru a mări suprafața unei camere, ce trucuri se pot folosi pentru crearea impresiei de spațiu larg?**

Ambientarea spațiului prin iluminat va spori impresia de volum. Mobilierul degajat, care să nu sufocă încăperea, va ajuta la crearea senzației de spațiu liber. Oglinzile sunt de mare ajutor, însă folosirea lor nu este oportună în orice spațiu deoarece depinde de cameră și de stilul amenajării. În schimb, se pot folosi alte obiecte cu efect similar, de

exemplu, uși glisante sau dulapuri cu fațadele lucioase.

**Bucătăriile și băile de apartament sunt, de regulă, extrem de mici. Ce alternative există pentru mărirea acestora?**

În afară de posibilitatea demolării unui perete, se mai pot face diverse artificii, cum ar fi o inserție de sticlă mată pe un perete din baie sau folosirea de obiecte sanitare de dimensiuni mici care va lăsa suficient spațiu liber și va crea senzația că baia este mai mare decât este în realitate. Culoarele deschise sunt de un real ajutor în această situație. În bucătărie se poate opta pentru mobilier care să integreze cât mai bine electrocasnicele și care să ascundă perfect vasele și utilitățile. Astfel, spațiul va părea aerisit și ordonat.



Designer Irina Constantin  
Knox Design  
Tel.: 0753.084.801; 0744.679.455

PUBLICITATE

Reduc  
căldura  
cu 90%

Răcoare vara în mansardă

Pentru a beneficia o atmosferă răcoroasă în mansardă, evitând disconfortul provocat de căldura prea puternică și de aerul irespirabil din timpul verii, VELUX a creat un accesoriu dedicat exclusiv reducerii căldurii: ruloul exterior parasolar.

## Unde este recomandat?

Ruloul exterior parasolar este recomandat în special pentru ferestrele de mansardă VELUX orientate spre sud care aduc o lumină foarte puternică în cea mai mare parte a zilei, dar și pentru lumina caldă și aurie care vine de la vest sau est prin ferestrele de mansardă.

## Cum acționează ruloul exterior parasolar?

Fiind poziționat pe exteriorul ferestrei de mansardă, acesta împiedică razele soarelui să atingă direct suprafața geamului, protejându-vă eficient împotriva căldurii. Este produsul ideal: un adevărat scut împotriva căldurii solare care în același timp creează un efect plăcut de umbră, fără a obtura lumina, oferind o bună vizibilitate la exterior.



## Cum se operează?

Se montează foarte ușor pe orice tip de fereastră VELUX deja instalată și se operează la fel de ușor din interior. În cazul ferestrelor cu acționare manuală amplasate la maxim 2 metri de podea, se recomandă varianta manuală a ruloului. Produsul există și în varianta electrică, pentru ferestrele electrice cu cabluri integrate, cât și în varianta solară cu operare automată, fără cabluri sau conexiuni la o sursă de energie.

## Se poate combina cu alte tipuri de rulouri?

Da. Pentru a controla atât căldura cât și lumina, puteți combina ruloul parasolar exterior cu toate tipurile de jaluzele și rulouri opace, plisate sau decorative, deoarece acestea se montează pe interiorul geamului. În dormitoare, vă recomandăm să combinați ruloul parasolar cu un rulou opac care creează un efect complet de întunecare și vă permite să vă odihniți în după-amiezele toride.

## Cât costă?

Produsul este disponibil la toți distribuitorii VELUX, precum și în magazinul online [www.velux.ro](http://www.velux.ro), prețurile începând de la 47 de euro (TVA inclus), în funcție de mărimea ferestrei. Dacă îl cumpărați în perioada 1 iunie – 31 august și participați la concursul „Rulourile VELUX fac diferența!”, puteți fi unul din cei 5 câștigători care vor primi banii înapoi pe rulouri!

Regulamentul concursului este disponibil pe  
[www.velux.ro](http://www.velux.ro)

# Alegerea corectă a soluției de încălzire

**Decizia privind alegerea soluției de încălzire, atât pentru cei care doresc să își construiască o casă cât și pentru cei care vor să își modernizeze sistemul este dificilă, mai cu seamă că, în prezent, există numeroase oferte. De aceea ne-am adresat unui re-putat specialist, dr. ing. Ioan Mateescu, de la Romexim Plus.**

Ion Diamandi

**Vă rugăm să ne faceți o scurtă prezentare a opțiunilor pe care le pot lua beneficiarii pentru implementarea sistemului de încălzire în spațiile de locuit?**

Sistemele de încălzire pot fi de mai multe feluri, cele mai cunoscute fiind: clasice cu radiatoare, prin pardoseală și cele cu aer cald. Din punct de vedere al surselor de căldură, cele mai răspândite sunt centralele funcționând cu combustibili clasici (biomasă, gaze naturale, combustibil lichid, combustibili solizi) precum și sursele regenerabile de căldură (soare, căldura pământului și/sau a aerului înconjurător).

**Doriți să faceți câteva precizări și recomandări privind sursele neconvenționale?**

Nu am inclus drept sursă pentru sistemele de încălzire vântul sau biogazul deoarece la costurile ac-

tuale de investiție, producerea de energie pentru încălzire din aceste surse sunt aberații, având termene de recuperare a investițiilor de peste 35 ani, la o durată de viață a unei turbine eoliene de maxim 25 ani. Vântul și biogazul trebuie folosiți pentru a produce energie nobilă, cum ar fi energia electrică sau în locuri izolate fără alte surse. Pe de altă parte, energia solară trebuie folosită cu prioritate pentru producerea apei calde. Folosirea panourilor clasice de captare a energiei solare pentru încălzire în perioada de iarnă este un concept pe care-l dezvoltăm în prezent vânzătorii de echipamente, care au tot interesul să-și vândă marfa. Lumea științifică este, însă, rezervată în folosirea panourilor clasice pentru încălzire, deoarece inerția termică a întregului sistem de captare, durata scurtă de radiație a Soarelui, temperaturile exterioare scăzute, căderile de zăpadă care acoperă sistemul de captare

etc. toate acestea conduc la o eficiență foarte scăzută comparativ cu costurile de investiție și de exploatare. În prezent, din păcate, se mai petrec multe anomalii în folosirea energiei solare pentru producerea apei calde la școli, grădinițe, creșe (de exemplu, la Piatra Neamț, Baia Mare, etc.). Se știe, circa 70% din energia anuală se captează între 15 iunie-15 septembrie, adică exact perioada în care grădinițele și școlile sunt închise! Cred că cei care investesc bani în astfel de lucrări (sau cei care le aprobă) nu au nici cele mai elementare cunoștințe economice, nu trăiesc în realitatea normală. Oare dacă ar fi fost banii lor așa ar fi procedat?

**Ce puteți să ne spuneți despre folosirea pompelor de căldură? Cât de eficiente sunt aceste soluții?**

Pentru folosirea căldurii pământului se folosesc direct apele geotermale captate prin forarea unor puțuri sau cu pompe termice.

Pompele termice uzuale sunt cu compresie și au în dotare compresoare; eficiența medie anuală a unei pompe termice este de 3, adică necesită 1 kW (consum) pentru acționarea compresorului și cedează 3 kW căldură. Dacă în prezent 1 kW electric costă cca. 0,5 lei iar gazul metan se vinde cu 1,1 lei putem face un calcul simplu al eficienței folosirii pompelor termice în comparație cu centrala termică în condensatie, care funcționează cu gaz metan la un randament de 100% față de Pci (puterea calorică inferioară): 1 kW energie termică produs cu pompa termică costă  $0,5 \times 1/3 = 0,167$  lei iar 1 kW produs de o centrală termică în condensatie funcționând cu gaz metan care are o putere calorică de 10 kW/Nmc costă:  $1 \times 1,1/10 = 0,11$  lei. Investiția pentru produs energie prin pompe termice este de peste 4 ori mai mare decât cea pentru realizarea unei centrale termice iar faptul că pompele termice produc

eficient agent termic până la temperaturi de 40 grade C conduce la creșterea suprafețelor corpurilor de încălzire care funcționează cu temperaturi de peste 80 grade C.

**Ce concluzie putem trage?**

Dacă avem gaz metan la poartă nu este economic nici în sistemul investițional și nici în cel al exploatareii să se folosească pompele termice. Dacă vrem să folosim pompe termice, atunci trebuie să realizăm sisteme de acumulare în care pompele termice să funcționeze noaptea, când tariful (posibil) pentru furnizarea energiei electrice este mai scăzut. Pentru a proteja oamenii de a nu lua decizii care s-ar putea mai târziu să îi coste, este bine ca prin Protecția Consumatorului să se introducă în contractele de vânzare a echipamentelor, obligativitatea ca furnizorii să pună la dispoziție și sisteme de măsurare a energiei captate și să răspundă în caz de neperformanță a acestora. ■

PUBLICITATE

## TROCAL 88+ 100% FĂRĂ PLUMB

### O nouă dimensiune impune noi standarde

greenline

Simbolul greenline reprezintă noua generație de profile PVC ce are la bază formula ecologică Calciu-Zinc și nu conține plumb. Tineți cont de acest aspect dacă doriți să faceți ceva pentru dimensiunile și pentru moduli înconjurător.

» Îmbunătățirea semnificativă a termoizolației

■ Tehnologie complexă cu 6 camere, având o adâncime de 88mm atât în toc cât și în cercevea. Camerele sunt dimensionate astfel încât să asigure o termoizolație optimă.

■ Confort îmbunătățit prin coeficienți Uw superiori, care asigură temperaturi ridicate la nivelul suprafețelor și reduc pericolul de formare a condensului

■ Garnitura inovatoare a falțului de cercevea asigură o termoizolație suplimentară

Recomandat pentru casele pasive  
Uf < 0,8W/m<sup>2</sup>K

Investiție în viitor  
Trocal 88+

## TROCAL®

» Spațiu și stabilitate superioară pentru fonoizolație și siguranță

■ Fonoizolație îmbunătățită în comparație cu sistemele de 70 mm.

■ Spectru ridicat de vitrificare (24-46/54) sticlă specială pentru fonoizolație și siguranță (vitrificare triplă).

■ Protecție mai bună la efracție datorită fixării speciale a blocatorului.

» Soliditate superioară și o bună rezistență constructivă

■ Durată îndelungată de viață și robustețe grație stăcii îmbunătățite.

■ Fixarea ferestrelor se face printr-o zonă special creată pentru diblu.

■ Întreținere ușoară datorită dispunerii feroneriei în zona protejată, din spatele garniturii mediane.