

Portocale cu frișcă

- Descoperă fața nevăzută a casei tale -

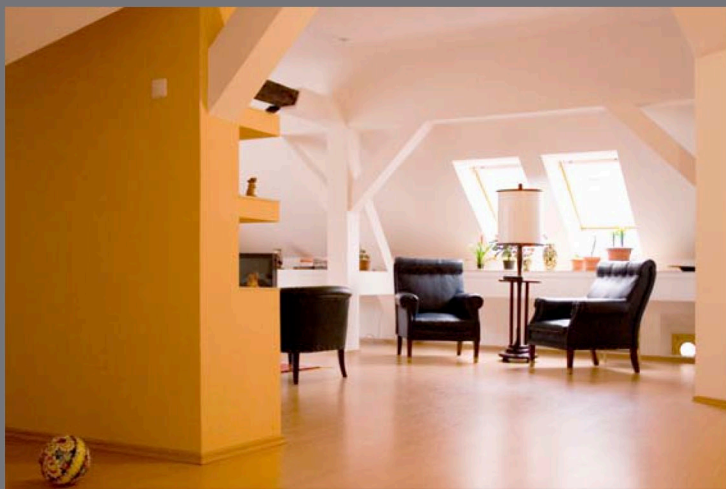
Acest proiect de transformare a podului nelocuit într-un spațiu util, luminos, realizat la Sfântu Gheorghe, a beneficiat de la început de un avantaj important: proprietarul casei este și proiectantul mansardei, ceea ce a făcut ca reușita proiectului să fie garantată.

Renovarea podului a fost motivată de nevoia de mai mult spațiu locuibil și susținută de implicarea proprietarului. Casa a supraviețuit anilor '80 și planurilor de sistematizare din acele timpuri. În ceea ce privește podul casei, acesta și-a câștigat locul important în arhitectura casei odată cu apariția familiei, când „nevoia de spațiu a devenit critică”, după cum povestește proprietarul casei. „Așa am început să desenez fel de fel de variante însă, după un timp, mi-am dat seama că nu e de proiectat. E de studiat și spațiul va oferi soluțiile”.

A fost nevoie de inspirație și de multă muncă. „Am schimbat țiglele, am reparat structura de lemn a acoperișului cu mici dar importante modificări, am pus izolații etc. Am turnat beton numai sub baie, pe un perete de 80 cm, în consolă, în rest am făcut un grilaj de lemn pe structura existentă și acesta a fost placat cu PAL. Pe această suprafață am montat parchetul laminat și pluta din zona de bucătărie. În rest, gips-carton, uși și, bineînțeles, VELUX. Șase



bucăți până în prezent, fără rulari, dar o mansardare bună e un work in progress”. Rezultatul final este unul deosebit: spațiul generos inspiră optimism și vitalitate, iar inundat de lumină naturală oferă mai multă intimitate, libertate și o priveliște mult dorită: „Lumina pătrunde de dimineața până la apus, din nenumărate direcții, chiar și pe la nivelul parchetului, prin integrarea micilor orificii rotunde de pe fațadă”.



Modalitatea de compartimentare a spațiilor este foarte discretă, menținerea aceluiași color solar în întreaga mansardă făcând o trecere lină de la o încăpere la alta. Singura delimitare cromatică este cea a dormitorului, unde s-a optat pentru nuanțe mai închise. Camera fetițelor este un spațiu deschis, plin de culoare, care respiră căldură și jovialitate.

Scara de acces este situată într-o zonă centrală a mansardei, dintr-o cameră de la parter, care a devenit un fel de anticameră, cu debara, cuier etc. „În baie am optat pentru un paravan fix din cărămidă de sticlă pe partea cu chiuveta și pe cea cu cada (...). Mobilierul este parțial moștenire de familie, recondiționat, retapițat. Restul

a fost desenat de mine, ca un pic de free ride”.

Ce impresionează cel mai mult la acest proiect este deosebita atenție la detalii, care a facilitat crearea unui ansamblu unitar de excepție. „Cred că detaliile contează cel mai mult. Numărul de pixeli, cum ar spune un fotograf. Cu cât sunt mai multe detalii realizate cu grijă, cu atât devine mai bună imaginea totală”.

Privind fotografiile mansardei sale, ce ilustrează o poveste pictată în culori solare, proprietarul a ales să-și denumească mansarda „Portocale cu frișcă”, considerând că această idee „atât cromatic, cât și vizual, reflectă contrastele și dinamica acestei locuințe”.